

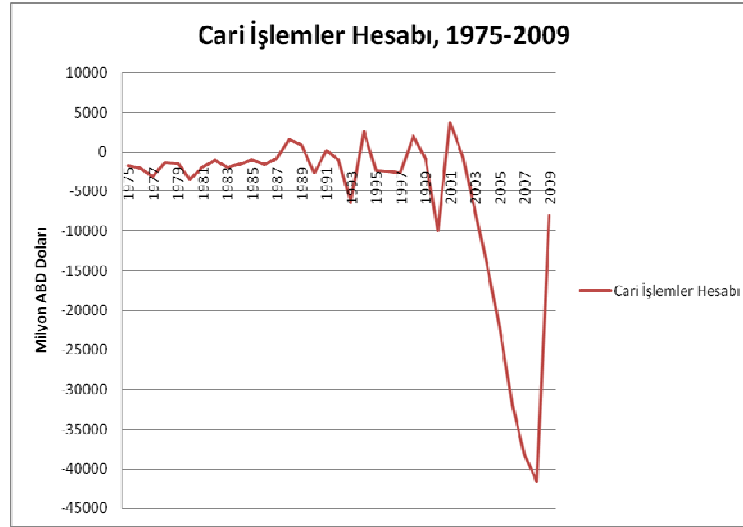
Ödemeler Dengesi Hesaplarında Ne Oluyor? 30 Temmuz 2009

ABD’de başlayan kriz 2008 yılı yaz sonunda küreselleşti. O günden beri ekonomistler Türkiye ekonomisinin ödemeler dengesi kırılganlıkları nedeniyle ciddi bir krize gireceğini beklediler. Ancak 30 Temmuz 2009 tarihi itibarıyla bu süreçte TL ciddi bir değer kaybına uğramadı. 1.20-1.30 bandında dolaşan dolar önce 1.50, sonra da 1.70 bandına çıktı. Ancak hemen sonrasında 1.50 bandına geri döndü. Bugünlerde 1.50’nin altını bile zorluyor. 2008 ve 2009 boyunca pek çok ekonomist Türkiye’nin IMF ile (stand-by) anlaşması yapması gerektiğini söyledi. Nedeni basitti: Öncelikle Türkiye ekonomisi her zaman olduğu gibi 2009 yılında da cari açık verecekti. Küresel kriz nedeniyle daha önce bu açığı varlıklarını satarak ya da kısa ve uzun vadeli borç alarak kapatan Türkiye ekonomisinin bu kez borç alması da pek mümkün değildi. Çünkü borç veren kurumların bir kısmı borç arayışındaydı. O halde tek çare IMF ile anlaşma imzalayarak hem cari açığın finansmanını garanti altına almak, hem de piyasalara “arkamızın sağlam olduğunu” göstermekti. Hükümetin hesabı ise küresel kriz nedeniyle ithalatın azalacağı, bunun da cari açık üzerindeki baskıyı azaltacağı yönündeydi. Üstelik kriz öncesi varili 150 dolara yaklaşan petrol fiyatları krizin hemen ertesinde 50 dolara düşmüştü. Bu da petrol bağımlısı Türkiye için cari açık üzerindeki baskıyı azaltacaktı. Ayrıca 29 Mart 2009 yerel seçimleri nedeniyle hükümet elinin serbest olmasını istiyordu. O nedenle hükümet IMF görüşmelerini zamana yaymayı tercih etti. Tüm (basiretli) ekonomistler bu süreçte her sabah yataklarından döviz krizi korkusuyla kalktılar, televizyonlarını “döviz krizi patladı”, “dolar 3 TL’ye çıktı” haberlerini duyacakları korkusuyla açtılar. Ancak bunların hiçbiri olmadı ve (her zaman olduğu gibi!) ekonomistler yanıldı. Bu yanılmanın arkasında ne artan ihracat ne de artan sermaye hareketleri vardı. Hatta Merkez Bankasının rezervleri bile değildi söz konusu olan. Ekonomistlerin yanılmasının arkasında “Net Hata ve Noksan” kalemi vardı. Hiçbir (basiretli) ekonomist kaynağı belli olmayan ancak yine de varlığı dolaylı yoldan tespit edilebilen net hata ve noksan kaleminin Türkiye ekonomisinin can simidi olabileceğini tahmin edememişti; aslında tahmin etmesi de beklenemezdi. Net hata ve noksan kaleminin bu kadar büyük olması “ülkeye girişi dolaylı yoldan bile tespit edilemeyen”, yani net hata ve noksan kaleminde bile yer almayan dövizin olası büyüklüğü konusunda endişeleri arttırdı. Eğer bu eğilim önümüzdeki yıllarda da devam ederse Türkiye ekonomisi kayıt altından kayıt dışına çıkıyor anlamına gelecektir; ve bunun maliyeti Türkiye ekonomisi için çok ağır olacaktır.

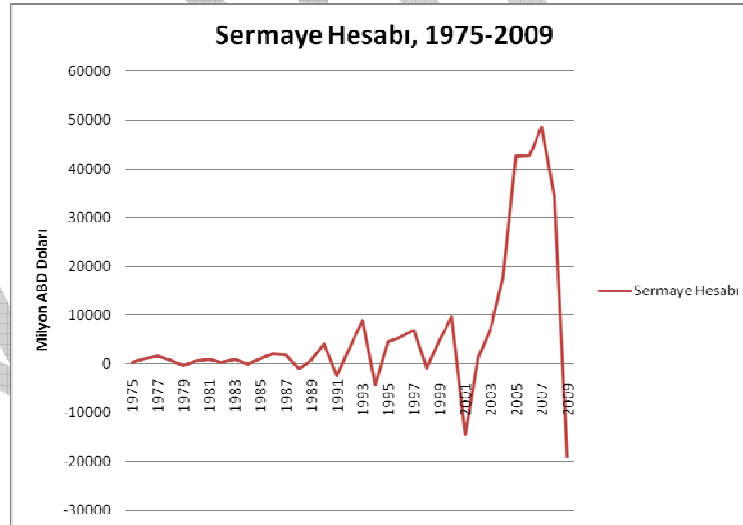
Aşağıda Türkiye ekonomisinin ödemeler dengesi kalemlerinin 2009 yılında yaşadığı değişimi takip ederek yukarıdaki yorumlarımız ile birleştirelim. İlk şekil cari açıkları göstermektedir. 2002 yılından sonra cari açıklar baş aşağıya gitmiştir. Dolayısıyla basiretli ekonomistler bu süreçte sürekli cari açık kırılganlığına dikkat çekmişlerdir. Küresel kriz nedeniyle azalan ve/veya ertelenen talep cari açığın ciddi miktarda azalmasına yol açmıştır (ancak küresel krizin etkisinin azalmasıyla aynı sorun tekrar ortaya çıkacaktır; cari açıklar Türkiye ekonomisinin yapısal sorunudur).

Atıfta bulunmak şartı ile alıntı serbesttir.

Yetkiner, I.H. (2009), “Ödemeler Dengesi Hesaplarında Ne Oluyor?”, 30 Temmuz 2009,
<http://homes.ieu.edu.tr/~iyetkiner/comments.html>



Cari açık veren ekonomiler bu açıklarını sermaye hareketleri ile kapatırlar. Türkiye için de farklı bir olay söz konusu değildir. 2002 yılından itibaren Türkiye'ye ciddi ve artan bir miktarda kısa ve uzun dönem sermaye girişi olmuştur. Ancak küresel kriz nedeniyle sermaye girişinde ciddi bir kırıma olmuş ve sermaye çıkışı yaşanmıştır. Buraya kadar yaşanan gelişmeler (basiretli) ekonomistlerin beklediği gelişmelerdir.

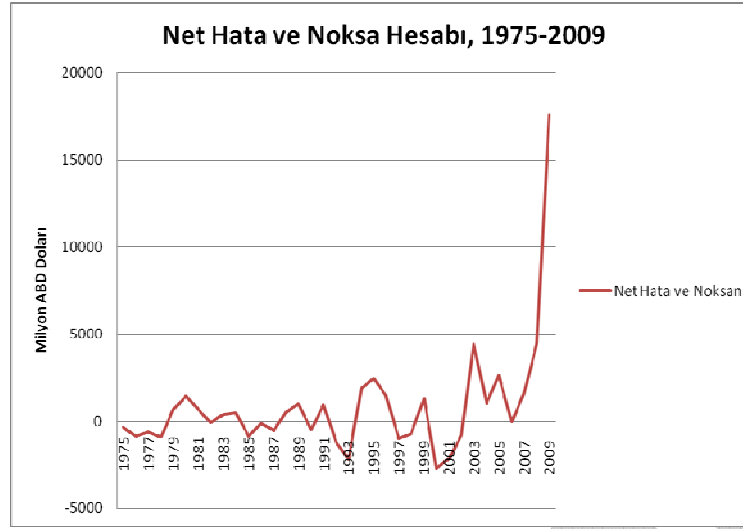


Ancak ekonomistler net hata ve noksan kaleminde aşağıda gösterdiğimiz gelişmeyi doğal olarak beklememişlerdir:

Atıfta bulunmak şartı ile alıntı serbesttir.

Yetkiner, I.H. (2009), "Ödemeler Dengesi Hesaplarında Ne Oluyor?", 30 Temmuz 2009,

<http://homes.ieu.edu.tr/~iyetkiner/comments.html>



Şekilden de görüldüğü gibi net hata ve noksan kalemi 1975 yılından itibaren makul bir bandın içinde oluşurken 2007 yılından itibaren artmaya başlamış; 2009 yılının ilk altı ayında sözcüğün tam anlamıyla patlamıştır (2009 yılı için Ocak-Mayıs verisi mevcuttur; veri 2009 yılını kapsayacak şekilde tahminleştirilmiştir). Temmuz 2009 itibariyle net hata noksan kalemi 17 milyar doları geçmiştir. Son olarak rezerv hareketlerindeki değişmeye bakalım:



Rezervlerin bir miktar erimesi (pozitif değerler Merkez Bankasının yükümlülüklerinin azaldığını göstermektedir) çok doğal bir sonuçtur. Doğal olmayan net hata ve noksan kaleminin rezerv değişimlerinin iki katına ulaşmasıdır. O halde piyasada var olan bir takım oyuncular Merkez Bankasından daha büyük bir döviz rezervine hareketlerine yol açmaya muktedirdir. Kimdir bu güçler? Ne tür ekonomik aktiviteleri vardır? Bunlar yanıtlanması gereken sorulardır. Biz göre net hata noksan hesabındaki bu inanılmaz artış kayıt dışı ekonominin ulaştığı boyutun ciddi bir sinyalidir. Eğer 2007 yılında başlayan eğilim devam ederse, ekonomik kurumların inanırlığı

Atıfta bulunmak şartı ile alıntı serbesttir.

Yetkiner, I.H. (2009), "Ödemeler Dengesi Hesaplarında Ne Oluyor?", 30 Temmuz 2009,

<http://homes.ieu.edu.tr/~iyetkiner/comments.html>

I. Hakan Yetkiner
<http://homes.ieu.edu.tr/~iyetkiner/>

azalacak, alınan kararların ne kadar etkili olduđu sorgulanacak, yasal piyasa oyuncuları (bankalar, fonlar, vb) kimi dikkate alacaklarını bilemeyecek ve istatistikler anlamsızlaşacaktır. Böyle bir ekonomi kontrol edilebilir bir ekonomi olmaktan çıkacaktır.

Yetkiner

Atıfta bulunmak şartı ile alıntı serbesttir.
Yetkiner, I.H. (2009), "Ödemeler Dengesi Hesaplarında Ne Oluyor?", 30 Temmuz 2009,
<http://homes.ieu.edu.tr/~iyetkiner/comments.html>